



---

# 구미 주요제조업 고용구조 변동 분석



---

2019. 9.

# 구미 주요제조업 고용구조 변동 분석

## 1 제조업 고용 변동 분석

### □ 구미시 전산업 피보험자수

- '19년 5월 기준 구미시 고용보험 피보험자수는 총 105,292명으로 최근 5년간 큰 변동 없이 유지되는 현상을 보임

\* 전체 피보험자수 : ('15년) 105,888명 → ('19년) 105,292명, 총 596명 감소

구분	2015.06	2016.06	2017.06	2018.06	2019.05
피보험자수(명)	105,888	104,144	105,844	106,374	105,292
증감률	-	-1.6%	1.6%	0.5%	-1.0%

자료: 고용행정통계(<https://eis.work.go.kr/index.do>)

### □ 구미 제조업 고용 변동

- 지역 주력산업인 제조업의 고용보험 피보험자수는 지속적인 감소폭을 보이며, '18년 이후 6만 선이 무너짐

- 전체 피보험자수의 증감률에 대비 제조업 피보험자수의 감소폭은 높은 수준

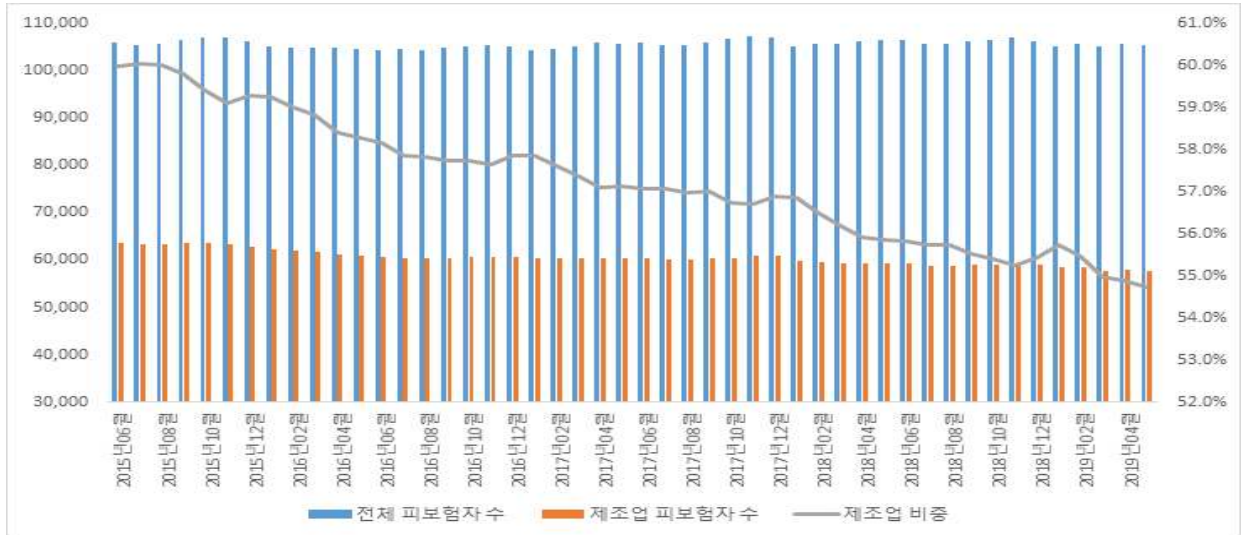
\* 제조업 피보험자수 : ('15년) 63,512명 → ('19년) 57,624명, 총 5,890명 감소

구분	2015.06	2016.06	2017.06	2018.06	2019.05
전체 피보험자수(명)	105,888	104,144	105,844	106,374	105,292
증감률	-	-1.6%	1.6%	0.5%	-1.0%
제조업 피보험자수(명)	63,514	60,554	60,391	59,375	57,624
증감률	-	-4.7%	-0.3%	-1.7%	-2.9%
비중	60.0%	58.1%	57.1%	55.8%	54.7%

자료: 고용행정통계(<https://eis.work.go.kr/index.do>)

- 제조업 피보험자수 비중 역시 큰 폭으로 감소하여 '19년 54.7%까지 하락

\* 제조업 피보험자수 비중 : ('15년) 60.0% → ('19년) 54.7%, 5년간 5.3% 감소



## □ 주요 업종별 고용 변동

### 1) 기계업종

○ 지역 주력업종인 기계업종의 '19년 고용보험 피보험자수는 12,304명으로 '15년 이후 꾸준히 증가하면서 약 800여명이 증가함

\* 기계업종 피보험자수 : ('15년) 11,526명(10.9%) → ('19년) 12,304명(11.7%), 0.8% 증가

○ 기계업종 중에서 '19년 가장 큰 비중을 차지하는 산업은 일반 목적용 기계 제조업(4,755명, 4.5%)과 특수 목적용 기계 제조업(4,614명, 4.4%), 기타 금속 가공제품 제조업(2,164명, 2.1%) 순으로 나타남

- 특수 목적용 기계 제조업은 감소세, 일반 목적용 기계 제조업은 증가세를 보임

\* 일반 목적용 기계 제조업 : ('15년) 3,330명(3.2%) → ('19년) 4,755명(4.5%), 1.3% 증가

\* 특수 목적용 기계 제조업 : ('15년) 5,246명(5.0%) → ('19년) 4,614명(4.4%), 0.6% 감소

\* 기타금속 가공제품 제조업 : ('15년) 2,272명(2.1%) → ('19년) 2,164명(2.1%)

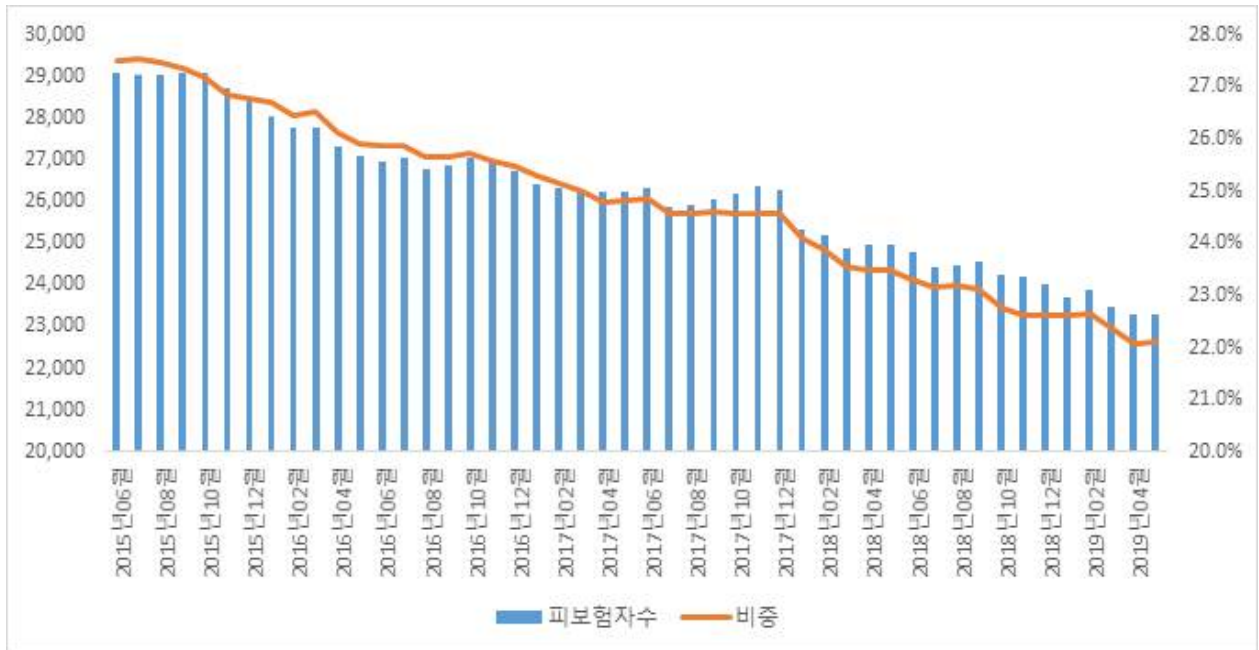


소분류	2015년 6월		2019년 5월	
	피보험자수(명)	비중(%)	피보험자수(명)	비중(%)
기계업종	11,526	10.9%	12,304	11.7%
구조용 금속제품, 탱크 및 증기발생기 제조업	438	0.4%	594	0.6%
무기 및 총포탄 제조업	91	0.1%	114	0.1%
기타 금속 가공제품 제조업	2,272	2.1%	2,164	2.1%
일반 목적용 기계 제조업	3,380	3.2%	4,755	4.5%
특수 목적용 기계 제조업	5,246	5.0%	4,614	4.4%
선박 및 보트 건조업	3	0.0%	0	0.0%
그 외 기타 운송장비 제조업	96	0.1%	63	0.1%

자료: 고용행정통계(<https://eis.work.go.kr/index.do>)

## 2) 전자업종

- 지역 제조업 중 고용 규모가 가장 큰 업종인 전자업종의 고용보험 피보험자수는 지속적인 감소추세가 나타나 '19년 피보험자수는 '15년 대비 약 5,800여명이 감소
  - \* 전자업종 피보험자수 : ('15년) 29,102명(27.5%) → ('19년) 23,288명(22.1%), 5.4% 감소
- 전자업종 중에서 '19년 가장 큰 비중을 차지하는 산업은 통신 및 방송장비 제조업(5,529명, 5.3%)과 전자부품 제조업(5,090명, 4.8%), 반도체 제조업(4,567명, 4.3%) 순으로 나타남
  - '15년 전자부품 제조업의 비중이 가장 높았으나, 큰 폭의 감소세(약 4천여명 감소)로 인해 '19년 순위가 변동됨
    - \* 전자업종 피보험자수 감소의 70%를 전자부품 제조업이 차지
  - 반면, 반도체 제조업 비중은 '17년까지 감소하다가 최근 증가 추세
    - \* 전자부품 제조업 : ('15년) 9,062명(8.6%) → ('19년) 5,090명(4.8%), 3.8% 감소
    - \* 통신 및 방송장비 제조업 : ('15년) 6,662명(6.3%) → ('19년) 5,529명(5.3%), 1.0% 감소
    - \* 반도체 제조업 : ('15년) 4,079명(3.9%) → ('19년) 4,567명(4.3%), 0.4% 증가
- 의료용 기기 제조업과 측정,시험,항해,제어 및 기타 정밀기기 제조업의 피보험자수는 소폭 증가
  - \* 의료용 기기 제조업 : ('15년) 352명(0.3%) → ('19년) 481명(0.5%), 0.2% 증가
  - \* 측정시험항해제어 및 기타정밀기기제조업 : ('15년) 510명(0.5%) → ('19년) 848명(0.8%), 0.3% 증가



소분류	2015년 6월		2019년 5월	
	피보험자수(명)	비중(%)	피보험자수(명)	비중(%)
전자업종	29,102	27.5%	23,288	22.1%
반도체 제조업	4,079	3.9%	4,567	4.3%
전자부품 제조업	9,062	8.6%	5,090	4.8%
컴퓨터 및 주변장치 제조업	544	0.5%	468	0.4%
통신 및 방송 장비 제조업	6,662	6.3%	5,529	5.3%
영상 및 음향기기 제조업	2,189	2.1%	611	0.6%
의료용 기기 제조업	352	0.3%	481	0.5%
측정,시험,향해,제어 및 기타 정밀기기 제조업	510	0.5%	848	0.8%
사진장비 및 광학기기 제조업	80	0.1%	24	0.0%
시계 및 시계부품 제조업	660	0.6%	582	0.6%
전동기 발전기 및 전기 변환·공급·제어 장치 제조업	1,372	1.3%	1,555	1.5%
일차전지 및 축전지 제조업	943	0.9%	830	0.8%
절연선 및 케이블 제조업	1,721	1.6%	1,647	1.6%
전구 및 조명장치 제조업	163	0.2%	236	0.2%
가정용 기기 제조업	60	0.1%	60	0.1%
기타 전기장비 제조업	705	0.7%	760	0.7%

자료: 고용행정통계(<https://eis.work.go.kr/index.do>)

### 3) 섬유업종

○ 지역 섬유업종의 고용보험 피보험자는 '19년 이후 급격한 감소세가 나타나 '15년 대비 약 1,300여명이 감소

\* 섬유업종 피보험자수 : ('15년) 6,775명(6.4%) → ('19년) 5,460명(5.2%), 1.2% 감소

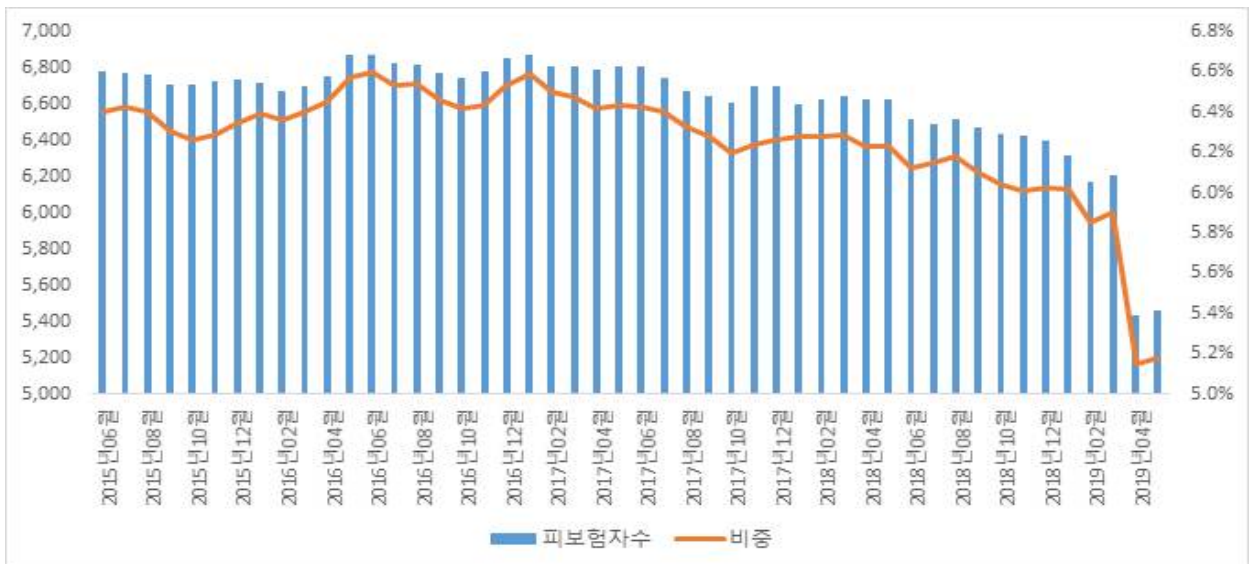
○ 섬유업종 중 '19년 가장 큰 비중을 차지하는 산업은 화학섬유 제조업 (2,049명, 1.9%)과 방직 및 가공사 제조업(1,322명, 1.3%), 직물직조 및 직물제품 제조업(989명, 0.9%) 순으로 나타남

- 방직 및 가공사 제조업의 피보험자 감소폭이 가장 높음

\* 화학섬유 제조업 : ('15년) 2,289명(2.2%) → ('19년) 2,049명(1.9%), 0.3% 감소

\* 방직 및 가공사 제조업 : ('15년) 2,134명(2.0%) → ('19년) 1,322명(1.3%), 0.7% 감소

\* 직물직조 및 직물제품 제조업 : ('15년) 1,214명(1.1%) → ('19년) 989명(0.9%), 0.2% 감소



소분류	2015년 6월		2019년 5월	
	피보험자수(명)	비중(%)	피보험자수(명)	비중(%)
섬유업종	6,775	6.4%	5,460	5.2%
방직 및 가공사 제조업	2,134	2.0%	1,322	1.3%
직물직조 및 직물제품 제조업	1,214	1.1%	989	0.9%
섬유제품 염색, 정리 및 마무리 가공업	258	0.2%	194	0.2%
기타 섬유제품 제조업	805	0.8%	829	0.8%
봉제의복 제조업	61	0.1%	71	0.1%
편조의복 제조업	1	0.0%	3	0.0%
의복 액세서리 제조업	13	0.0%	3	0.0%
화학섬유 제조업	2,289	2.2%	2,049	1.9%

자료: 고용행정통계(<https://eis.work.go.kr/index.do>)

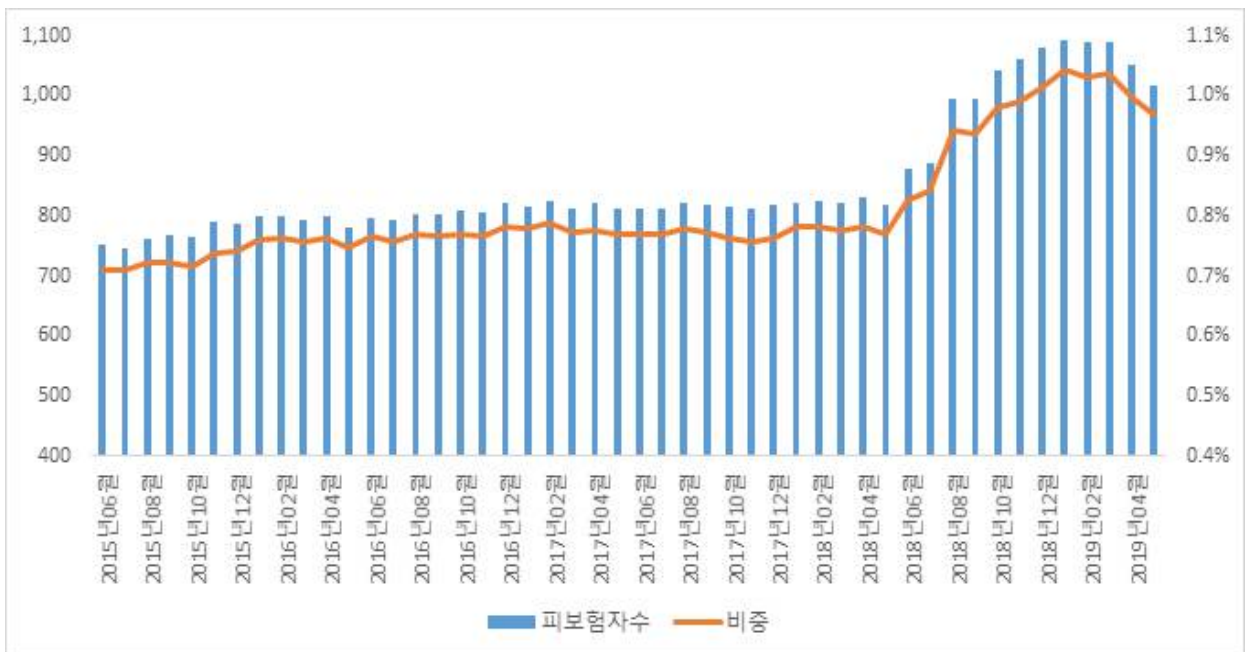
#### 4) 자동차업종

○ '19년 자동차업종의 고용보험 피보험자수는 총 1,018명으로, 작년 중반부터 증가세를 보이며 '15년 대비 0.3%(267명) 증가

\* 자동차업종 피보험자수 : ('15년) 751명(0.7%) → ('19년) 1,018명(1.0%), 0.3% 증가

○ 자동차업종 중 가장 큰 비중을 차지하는 산업은 자동차신품 부품 제조업 (963명, 0.9%)으로 자동차업종의 대다수를 차지

\* 자동차신품 부품 제조업 : ('15년) 728명(0.7%) → ('19년) 983명(0.9%), 0.2% 증가



소분류	2015년 6월		2019년 5월	
	피보험자수(명)	비중(%)	피보험자수(명)	비중(%)
자동차업종	751	0.7%	1,018	1.0%
자동차용 엔진 및 자동차 제조업	11	0.0%	21	0.0%
자동차 차체 및 트레일러 제조업	12	0.0%	14	0.0%
자동차 신품 부품 제조업	728	0.7%	983	0.9%

자료: 고용행정통계(<https://eis.work.go.kr/index.do>)

### 3

## 주요 서비스업 고용 변동 분석

### □ 구미 주요 서비스업 고용 변동

- '19년 5월 기준 구미시 주요 서비스업<sup>1)</sup> 고용보험 피보험자수는 총 25,205명으로 '16년 이후 지속적으로 증가함

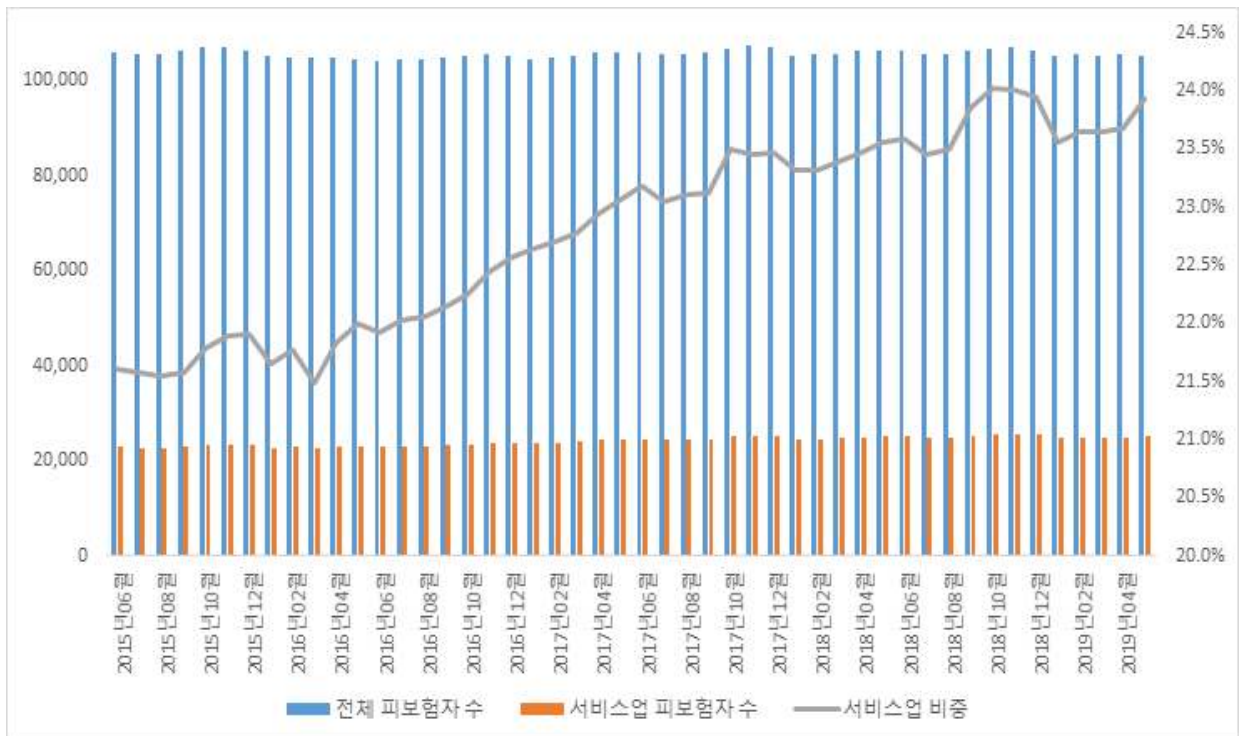
\* 서비스업 피보험자수 : ('15년) 22,875명 → ('19년) 25,205명, 총 2,330명 증가

구분	2015.06	2016.06	2017.06	2018.06	2019.05
전체 피보험자수(명)	105,888	104,144	105,844	106,374	105,292
증감률	-	-1.6%	1.6%	0.5%	-1.0%
서비스업 피보험자수(명)	22,875	22,839	24,532	25,088	25,205
증감률	-	-0.2%	7.4%	2.3%	0.5%

자료: 고용행정통계(<https://eis.work.go.kr/index.do>)

- 주요 서비스업 피보험자수 비중 역시 지속적으로 증가하여 '15년 대비 2.3%(2,330명) 증가한 23.9%를 차지

\* 서비스업 피보험자수 비중 : ('15년) 21.6% → ('19년) 23.9%, 5년간 2.3% 증가



1) 한국표준산업분류(10차) 대분류 기준 전문, 과학 및 기술 서비스업(70~73), 사업시설 관리, 사업지원 및 임대서비스(74~76), 교육서비스업(85), 보건업 및 사회복지 서비스업(86~87), 예술, 스포츠 및 여가관련 서비스업(90~91), 협회 및 단체, 수리 및 기타 개인서비스업(94~96)으로 분류



## 1) 전문서비스업

○ 지역 내 주요 서비스업 중 전문서비스업의 고용보험 피보험자수는 '16년부터 지속적으로 증가하여 '19년 피보험자수는 '15년 대비 약 500여명이 증가

\* 전문서비스업 피보험자수 : ('15년) 908명(0.9%) → ('19년) 1,414명(1.3%), 0.4% 증가

○ 전문서비스업 중에서 '19년 가장 큰 비중을 차지하는 산업은 회사본부 및 경영컨설팅 서비스업(666명, 0.6%)과 회계 및 세무관련 서비스업(440명, 0.4%)임

- 특히, 회사본부 및 경영컨설팅 서비스업의 증가폭이 큼

\* 회사본부 및 경영컨설팅 서비스업 : ('15년) 280명(0.3%) → ('19년) 666명(0.6%), 0.3% 증가

\* 회계 및 세무관련 서비스업 : ('15년) 400명(0.4%) → ('19년) 440명(0.4%)



소분류	2015년 6월		2019년 5월	
	피보험자수(명)	비중(%)	피보험자수(명)	비중(%)
전문서비스업	908	0.9%	1,414	1.3%
법무관련 서비스업	201	0.2%	187	0.2%
회계 및 세무관련 서비스업	400	0.4%	440	0.4%
광고업	26	0.0%	42	0.0%
시장조사 및 여론조사업	1	0.0%	1	0.0%
회사 본부 및 경영 컨설팅 서비스업	280	0.3%	666	0.6%
기타 전문 서비스업	-	0.0%	78	0.1%

자료: 고용행정통계(<https://eis.work.go.kr/index.do>)

## 2) 교육서비스업

○ 교육서비스업의 고용보험 피보험자수는 초중고 학사일정(학기, 방학)에 따라 증감이 반복되지만, 전반적으로는 '15년 이후 지속적으로 증가하여 '19년 피보험자수는 총 3,507명임('15년 대비 771명 증가)

\* 교육서비스업 피보험자수 : ('15년) 2,736명(2.6%) → ('19년) 3,507명(3.3%), 0.7% 증가

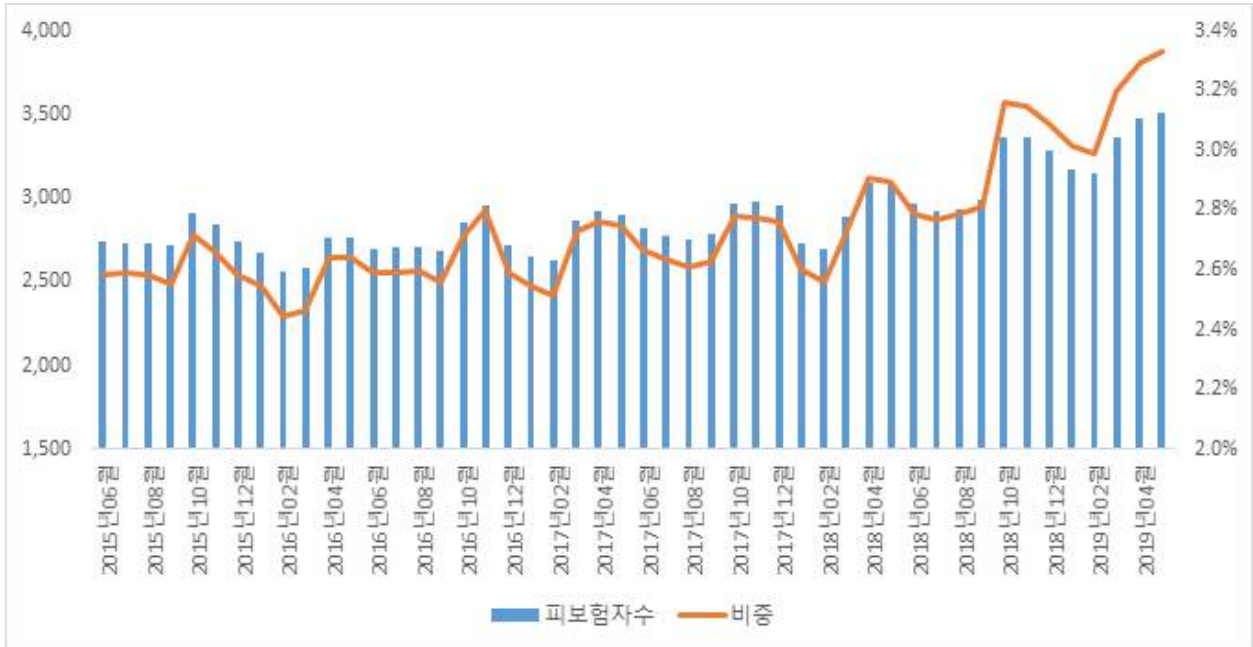
○ 교육서비스업 중에서는 초등 교육기관(969명, 0.9%), 중등 교육기관(963명, 0.9%), 고등 교육기관(756명, 0.7%)의 피보험자수의 비중이 높음

- 그 중, 고등 교육기관 피보험자수의 증가폭이 가장 큼

\* 초등 교육기관 : ('15년) 732명(0.7%) → ('19년) 969명(0.9%)

\* 중등 교육기관 : ('15년) 889명(0.8%) → ('19년) 963명(0.9%)

\* 고등 교육기관 : ('15년) 405명(0.4%) → ('19년) 756명(0.7%)



소분류	2015년 6월		2019년 5월	
	피보험자수(명)	비중(%)	피보험자수(명)	비중(%)
교육서비스업	2,736	2.6%	3,507	3.3%
초등 교육기관	732	0.7%	969	0.9%
중등 교육기관	889	0.8%	963	0.9%
고등 교육기관	405	0.4%	756	0.7%
특수학교, 외국인학교 및 대안학교	67	0.1%	85	0.1%
일반 교습 학원	292	0.3%	140	0.1%
기타 교육기관	328	0.3%	540	0.5%
교육지원 서비스업	23	0.0%	34	0.0%

자료: 고용행정통계(<https://eis.work.go.kr/index.do>)

### 3) 보건업

○ 보건업의 고용보험 피보험자수는 꾸준히 증가하여 '19년 피보험자수는 총 4,132명으로 '15년 대비 약 620여명이 증가

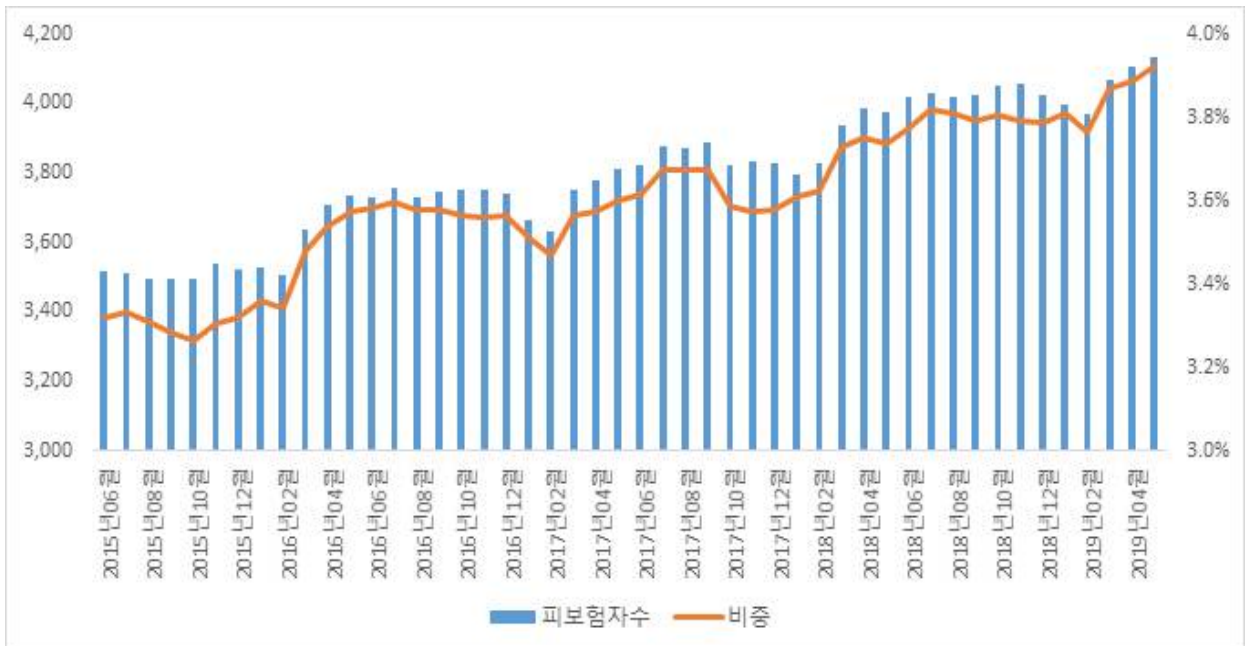
\* 보건업 피보험자수 : ('15년) 3,514명(3.3%) → ('19년) 4,132명(3.9%), 0.6% 증가

○ 보건업 중에서는 '19년 기준, 병원(2,289, 2.2%)과 의원(1,778명, 1.7%)의 피보험자수 비중이 가장 높음

- 최근 5년간 병원의 피보험자수 증가폭이 크게 나타남

\* 병원 피보험자수 : ('15년) 1,745명(1.6%) → ('19년) 2,289명(2.2%), 0.6% 증가

\* 의원 피보험자수 : ('15년) 1,712명(1.6%) → ('19년) 1,778명(1.7%), 0.1% 증가



소분류	2015년 6월		2019년 5월	
	피보험자수(명)	비중(%)	피보험자수(명)	비중(%)
보건업	3,514	3.3%	4,132	3.9%
병원	1,745	1.6%	2,289	2.2%
의원	1,712	1.6%	1,778	1.7%
공중 보건 의료업	34	0.0%	25	0.0%
기타 보건업	23	0.0%	40	0.0%

자료: 고용행정통계(<https://eis.work.go.kr/index.do>)

□ 구미지역 고용구조 변화와 시사점

- 전자업종 등 지역 주요 제조업 피보험자수는 지속적인 감소추세
  - 지역 주력업종인 전자업종의 피보험자수가 크게 감소, 기계업종 및 자동차업종은 소폭 증가
- 제조업 피보험자수의 감소추세에도 구미 전체 피보험자수는 최근 5년간 큰 변화 없음
  - 서비스업(전문서비스업, 교육서비스업, 보건업 등)과 기타 음식업, 부동산업 등의 피보험자수의 증가로 구미시 전체 피보험자수가 일정수준 유지되고 있음
- 지역 주력산업의 침체로 인한 노동시장 충격을 서비스업 등 지역 내 다른 산업이 상당부분 흡수하고 있는 산업구조를 보임
  - 지역 주력산업과 대체산업의 변화를 지속적으로 파악하여, 지역 산업구조 변화에 맞는 장기적인 지역산업 육성방안을 수립

단위 : 명

구분		2015.06	2016.06	2017.06	2018.06	2019.05
구미시 전체		105,888	104,144	105,844	106,374	105,292
주요 업종	기계	11,526	11,111	11,766	12,189	12,304
	전자	29,102	26,939	26,329	24,782	23,288
	섬유	6,775	6,867	6,803	6,516	5,460
	자동차	751	797	813	878	1,018
	전문서비스	908	857	982	1,099	1,414
	교육서비스	2,736	2,698	2,821	2,965	3,507
	보건	3,514	3,729	3,824	4,016	4,132

자료: 고용행정통계(<https://eis.work.go.kr/index.do>)

- 양질의 일자리 창출을 위해서는 제조업 연계형 지식서비스업 육성이 필요
    - 지역 특화 제조업을 연계한 비즈니스 서비스산업\* 중심의 산업정책 육성을 통해 좋은 일자리 창출 확대
- \* 비즈니스 서비스업 : 소프트웨어, 정보통신, 기술개발, 금융·보험, 디자인 등
- \*\* 선진국의 경우 일자리의 14~19%를 지식집약 서비스업이 차지